

## 島根県出雲市園町宍道湖グリーンパークにおける クモ類生息調査 (2012 年)\*

林 成多<sup>1)</sup>・野嶋 宏一<sup>2)</sup>・片岡 大輔<sup>3)</sup>

<sup>1)</sup>ホシザキグリーン財団, 〒691-0076 島根県出雲市園町 1664-2 ホシザキ野生生物研究所

<sup>2)</sup>株式会社ウエスコ, 〒700-0033 岡山県岡山市北区島田本町 2-5-35 岡山支社

<sup>3)</sup>株式会社ウエスコ, 〒690-0047 島根県松江市嫁島町 16-1 島根支社

### Research on Spiders of Shinjiko Green Park, Sono, Izumo, Shimane Prefecture, Japan

Masakazu HAYASHI<sup>1)</sup>, Koichi NOJIMA<sup>2)</sup> and Daisuke KATAOKA<sup>3)</sup>

<sup>1)</sup>Hoshizaki Green Foundation, Sono 1664-2, Izumo, Shimane Pref., 691-0076 Japan

<sup>2)</sup>Wesco Co., Ltd., Shimadahonmachi 2-5-35, Kita-ku, Okayama, Okayama Pref., 700-0033 Japan

<sup>3)</sup>Wesco Co., Ltd., Yomeshima-cho 16-1, Matsue, Shimane Pref., 690-0047 Japan

**Abstract** In 2012, 129 species in 26 families of spiders were found from Shinjiko Green Park, Sono-cho, Izumo-shi, Shimane Prefecture, Honshu, Japan. Among the 13 species are firstly recorded from the prefecture.

**Key words** : Araneae, identification, San-in, Lake Shinjiko

キーワード : 真正クモ目, 同定, 山陰, 宍道湖

### はじめに

島根県出雲市園町の宍道湖グリーンパークは、公益財団法人ホシザキグリーン財団が宍道湖畔の野鳥観察や自然観察の場所だけでなく、野生動物の生息場所として整備した多自然型公園である。宍道湖西岸の平野部に位置し、周囲は水田が広がっている。宍道湖岸の堤防に隣接した 16,000m<sup>2</sup> の造成地に、5,000 本を越す樹木が植えられ、1996 年に開園した。園内には植樹のほか、池や湿地、芝生、一般の立ち入りを禁じたバードサンクチュアリがある。また、北側には長方形 (95×150m) のビオトープ池が造成され、2003 年より水が張られ

て、水位や植生の管理が行われている。

宍道湖周辺地域では、斐伊川水系を対象とした「河川水辺の国勢調査」(国土交通省が実施)による陸上昆虫調査の一部としてクモ類が調べられている。例えば、1997 年の調査では、木次町(現在の雲南市木次町)から中海に至る 9 地点から、合計 19 科 150 種が確認され、各地点からは 39~59 種が確認されている(加村ほか、1999)。一方、宍道湖グリーンパークでは、これまでクモ類の調査は行われたことがなく、クモ類の生息状況はほとんど解明されていない。宍道湖グリーンパーク園内では、植樹された樹木も生長し、湿地を伴ったビオトープ池も整備されたことから、クモ類の生息状況を確認することは、現時点での生物多様性

\*ホシザキグリーン財団研究業績 第 170 号



図1 位置図。地形図は、国土地理院「電子国土 Web. NEXT (試験公開)」より転載した。

の解明と、今後の整備を行う上で、基礎資料となり得るものである。本論文では、2012年にビオトープ池も含めた宍道湖グリーンパーク園内のクモ類調査の結果をまとめ、合計26科129種を記録し、この場所のクモ類相の特色について検討した。

## 方 法

### 調査地と環境

調査地(図1)は鳥根県出雲市園町の宍道湖グリーンパークで、園内および隣接するビオトープ池と水田の一部も調査に含めた(図2)。環境庁のメッシュマップ5332-1639に相当する範囲である。標高は約0-2mである。

園内は主に植樹および地表から採集した。植樹は主に落葉および常緑の広葉樹であり、一部、針葉樹がある。林床には下草が生えるが、定期的に除草が行われている。このほか、建物の外壁や屋内からも採集を行った。ビオトープ池はヨシやガマなどの生える湿地と開放水面がある。これらの湿性植物やその地表で採集を行った。水田は、畦と水稲に生息するクモの採集を行った。

### 調査時期

調査時期は、2012年の春季(5月17, 21~22日)、夏季(補足調査:6月20日)、夏季(7月25

~26日)および秋季(10月11~12日)、3季節分、合計8日間とした。

### 調査方法

採集方法は、見つけ採り法、スウィーピング法、ビーティング法、石おこし採集法を用いた任意採集と、ピットフォールトラップ法である。公園内とビオトープ池、水田に分けて調査を行った。

ピットフォールトラップ法は、プラスチックコップを地面と同じレベルに口がくるように埋め、地表徘徊性のクモを墜落させ採集する方法である。高さ9cm程度のコップを園内に40個、ビオトープ池に15個、水田に5個、一晚設置した。コップには水を入れ、界面活性剤として洗剤を数滴加えて、墜落したクモが沈むようにした。

### 処理と保存

得られたサンプルは70%エタノールで固定し、液浸標本として保存した。少なくとも各種1個体を同定の証拠標本として、同定ラベルの付いた標本を作成した。同定は野嶋が担当した。標本はすべてホシザキ野生生物研究所に保管されている。

## 調査結果と考察

### 概要

現地調査により、春季20科99種、夏季(補足調査を含む)24科99種、秋季19科75種、合計26科129種のクモ類が確認された(表1, 付表1, 図3, 4)。中国地方の平地から低山地でよく見られる種で構成されるクモ類相であった。

科別の確認種数をみると、ヒメグモ科とハエトリグモ科がともに20種で一番多く、次いでコガネグモ科が14種、サラグモ科とコモリグモ科が11種であった。科別の確認種数割合を図5に示す。

### 調査区域別の確認状況

#### 1) 公園内

公園内では25科110種が確認された。公園内の環境は、植栽由来の樹林と研究所などの建物部に大きく分けられる。

樹林では、アシプトヒメグモ、ムナボシヒメグモ、コゲチャオニグモ、クサグモ、アリグモ、メ



図2 調査地の調査写真。A-C, 宍道湖グリーンパーク園内 (A-B, 植樹の様子；C, 園内の池)；D-E, ビオトープ池 (D, 東側より撮影；E, 北東側より撮影)；F, 隣接する水田 (北側より撮影)。

表1 確認された種一覧 (2012年)。

\*印は新海ほか(2012)の鳥根県産クモ類リストに掲載されていない種を示す(この内※印は林ほか(2013)で記録されていない種)。

<b>ジグモ科</b>	ジグモ <i>Atypus karschi</i> Dönitz	<b>コモリグモ科</b>	ウツキコモリグモ <i>Pardosa astrigera</i> L.Koch キツクコモリグモ <i>Pardosa pseudoannulata</i> (Bösenberg & Strand) <i>Pardosa</i> sp. ミナミコモリグモ <i>Piratula meridionalis</i> Tanaka チビコモリグモ <i>Piratula procurvus</i> (Bösenberg & Strand) キバラコモリグモ <i>Piratula subpiraticus</i> (Bösenberg & Strand) <i>Pirata</i> sp.
<b>ユウレイグモ科</b>	イエユウレイグモ <i>Pholcus phalangoides</i> (Fuesslin)	<b>キシダグモ科</b>	イオウイロハシリグモ <i>Dolomedes sulfureus</i> L.Koch
<b>タマゴクモ科</b>	* クスミダニグモ <i>Gamasomorpha kusumii</i> Komatsu	<b>ササグモ科</b>	ササグモ <i>Oxyopes sertatus</i> L.Koch
<b>センショウグモ科</b>	オオセンショウグモ <i>Mimetus testaceus</i> Yaginuma	<b>シボグモ科</b>	シボグモ <i>Anahita fauna</i> Karsch
<b>ウズグモ科</b>	オウギグモ <i>Hyptiotes affinis</i> Bösenberg & Strand カタハリウズグモ <i>Octonoba sybotides</i> (Bösenberg & Strand)	<b>タナグモ科</b>	クサグモ <i>Agelena silvatica</i> Oligier コクサグモ <i>Allagelena opulenta</i> (L. Koch)
<b>ヒメグモ科</b>	アシプトヒメグモ <i>Anelosimus crassipes</i> (Bösenberg & Strand) シロカネイソウロウグモ <i>Argyrides bonadea</i> (Karsch) チリイソウロウグモ <i>Argyrides kumadai</i> Chida & Tanikawa オナガグモ <i>Ariamnes cyindrogaster</i> (Simon) ヤホシヒメグモ <i>Chryso octomaculatum</i> (Bösenberg & Strand) * シモフリミジグモ <i>Diploea punctisparsa</i> Yaginuma ヤマトコハグモ <i>Enoplognatha caricis</i> (Fickert) フタオイソウロウグモ <i>Neospintharus fur</i> (Bösenberg & Strand) ハイイロヒメグモ <i>Paidiscura subpallens</i> (Bösenberg & Strand) カグヤヒメグモ <i>Parasteatoda culicivora</i> (Bösenberg & Strand) ニホンヒメグモ <i>Parasteatoda japonica</i> (Bösenberg & Strand) コンビラヒメグモ <i>Parasteatoda kompirensis</i> (Bösenberg & Strand) キヨヒメグモ <i>Parasteatoda oculiprominentis</i> (S.Saito) * オオツリガネヒメグモ <i>Parasteatoda tabulata</i> Levi オオヒメグモ <i>Parasteatoda tepidarium</i> (C.L.Koch) * サトヒメグモ※ <i>Platnickina adamsoni</i> (Berland) ムナボシヒメグモ <i>Platnickina stermnotata</i> (Bösenberg & Strand) クロマルイソウロウグモ <i>Spheropistha melanosoma</i> Yaginuma ハンゲツオオナキグモ <i>Steatoda cingulata</i> (Thorell) スズグロオナキヒメグモ <i>Stemmops nipponicus</i> Yaginuma	<b>ハグモ科</b>	<i>Cicurina</i> sp. * ネコハグモ※ ヒナハグモ <i>Cicurina japonica</i> (Simon) * ネコハグモ※ <i>Dietya felis</i> Bösenberg & Strand <i>Dietya foliicola</i> Bösenberg & Strand
<b>カラカラグモ科</b>	Wendilgarda sp. Wendilgarda sp.	<b>ヤマトガケジグモ科</b>	ヤマトガケジグモ <i>Nurscia albofasciata</i> (Strand)
<b>コツブグモ科</b>	* ヤマトコツブグモ <i>Mysmenella ogatai</i> Ono	<b>ツチフクログモ科</b>	アシナガコマチグモ <i>Cheiracanthium eutitha</i> Bösenberg & Strand ヤマトコマチグモ <i>Cheiracanthium lascium</i> Karsch <i>Cheiracanthium</i> sp.
<b>サラグモ科</b>	* ヨドテナガグモ <i>Bathyphanes yodoensis</i> Oi ハラジロムナキグモ <i>Diplocephaloides saganus</i> (Bösenberg & Strand) ノコギリヒサグモ <i>Erigone prominens</i> Bösenberg & Strand ニセアカムネグモ <i>Gnathonarium exsiccatum</i> (Bösenberg & Strand) * セムシアカムネグモ※ <i>Gnathonarium gibberum</i> Oi クロナキグモ <i>Hylyphantes graminicola</i> (Sundevall) ヘリジロサラグモ <i>Neriere oideicdata</i> van Helsingen コブケシグモ <i>Nippononeta nodosa</i> (Oi) * イマダテテングモ※ <i>Oia imadatei</i> (Oi) * コテングモ※ <i>Palkiniana vulgaris</i> (Oi) セミアカムネグモ <i>Ummeliata insecticeps</i> (Bösenberg & Strand)	<b>フクログモ科</b>	* コクフクログモ※ <i>Clubiona corrugata</i> Bösenberg & Strand ミチノクフクログモ <i>Clubiona diversa</i> O. P.-Cambridge ハマキフクログモ <i>Clubiona japonicola</i> Bösenberg & Strand ヒメフクログモ <i>Clubiona kurlensis</i> Bösenberg & Strand ムナアカフクログモ <i>Clubiona vigil</i> Karsch <i>Clubiona</i> sp.
<b>アシナガグモ科</b>	* ヨツボシヒメアシナガグモ <i>Pachygnatha quadrimaculata</i> (Bösenberg & Strand) * ヒメアシナガグモ <i>Pachygnatha tenara</i> (Karsch) トガリアシナガグモ <i>Tetragnatha caudicola</i> (Karsch) ヤサガタアシナガグモ <i>Tetragnatha maxillosa</i> Thorell * ヒカリアシナガグモ※ <i>Tetragnatha nitens</i> (Audouin) アシナガグモ <i>Tetragnatha praedonia</i> L.Koch ウロコアシナガグモ <i>Tetragnatha squamata</i> Karsch * ショクアシナガグモ※ <i>Tetragnatha vermiformis</i> Emerton * エゾアシナガグモ <i>Tetragnatha yesoensis</i> S.Saito	<b>ネコグモ科</b>	オトヒメグモ <i>Orthobula crucifera</i> Bösenberg & Strand * キレオビウラシマグモ <i>Phrurolithus coreanus</i> Paik ネコグモ <i>Trachelas japonicus</i> Bösenberg & Strand
<b>ジョウグモ科</b>	ジョウグモ <i>Nephila clavata</i> L.Koch	<b>ワシグモ科</b>	トラフワシグモ <i>Drassodes serratidens</i> Schenkel メキリグモ <i>Gnaphosa kompirensis</i> Bösenberg & Strand * シノノトシグモ※ <i>Hitobia asiatica</i> (Bösenberg & Strand) * ヤマトフバワシグモ <i>Odontodromus hondoensis</i> (S.Saito) * クロケムリグモ <i>Zelotes tortuosus</i> Kamura
<b>コガネグモ科</b>	ハツリグモ <i>Acusilas coccineus</i> Simon オニグモ <i>Araneus ventricosus</i> (L.Koch) ナガコガネグモ <i>Argiope bruennichi</i> (Scopoli) コガタコガネグモ <i>Argiope minuta</i> Karsch ゴシグモ <i>Cyclosa octotuberculata</i> Karsch * オノゴシグモ <i>Cyclosa onoi</i> Tanikawa * ヨツボシジョウジョウグモ <i>Hypsosinga pygmaea</i> (Sundevall) コガネグモダマシ <i>Larinia argiopiformis</i> Bösenberg & Strand ドヨウオニグモ <i>Neoscona adianta</i> (Walckenaer) イエオニグモ <i>Neoscona nautica</i> (L.Koch) コゲチャオニグモ <i>Neoscona punctigera</i> (Doleschall) ヤマシロオニグモ <i>Neoscona scylla</i> (Karsch) サツノミダマシ <i>Neoscona scyloides</i> (Bösenberg & Strand) ズグロオニグモ <i>Yaginuma sia</i> (Strand)	<b>エビグモ科</b>	キハダエビグモ <i>Philodromus spinitarsis</i> Simon アサヒエビグモ <i>Thromanus subaureolus</i> Bösenberg & Strand ヤドカリグモ <i>Thanatus miniaceus</i> Simon
<b>コモリグモ科</b>	ハダチコモリグモ <i>Alopecosa moritui</i> Tanaka ヒノマルコモリグモ <i>Arcosa ipsa</i> (Karsch) * クロコモリグモ <i>Arcosa stigmosa</i> (Thorell) シチチコモリグモ <i>Hygrolycosa umidicola</i> Tanaka ハラクコモリグモ <i>Lycosa coelestis</i> L.Koch * イナダハリゲコモリグモ <i>Pardosa agraria</i> Tanaka	<b>カニグモ科</b>	キハダカニグモ <i>Bassaniana decorata</i> (Karsch) コハナグモ <i>Dicaea subdola</i> O.P.-Cambridge ハナグモ <i>Ebrechella tricuspidata</i> (Fabricius) * クロスジオチバカニグモ※ <i>Ozyptila nongae</i> Paik <i>Ozyptila</i> sp. アズチグモ <i>Thomisus labefactus</i> Karsch クロボシカニグモ <i>Xysticus hedini</i> Schenkel ソウシキカニグモ <i>Xysticus saganus</i> Bösenberg & Strand * ヨコフカニグモ※ <i>Xysticus transversomaculatus</i> Bösenberg & Strand
		<b>ハエトリグモ科</b>	* ヤマジハエトリ <i>Aelurillus festivus</i> (C.Koch) マツトハエトリ <i>Bristowia heterospinosa</i> Reimoser ネコハエトリ <i>Carrhotus xanthogramma</i> (Latreille) * マミクロハエトリ <i>Evarcha fasciata</i> Seo ヨダンハエトリ <i>Marpissa pulla</i> (Karsch) オスクロハエトリ <i>Mendoza canestrinii</i> (Ninni in Canestrini & Pavesi) * タイリクアリグモ <i>Myrmarachne formicaria</i> (De Geer) アリグモ <i>Myrmarachne japonica</i> (Karsch) メグネアサヒハエトリ <i>Myrmarachne japonica</i> (Karsch) メスジロハエトリ <i>Phintella lineata</i> (Karsch) ミスジハエトリ <i>Phintella versicolor</i> (C.L.Koch) イナズマハエトリ <i>Plexippus setipes</i> Karsch * ヒメカラスハエトリ <i>Pseudicus vulpes</i> (Grube) カラスハエトリ <i>Rhene albiger</i> (C.L.Koch) * クロツヤハエトリ※ <i>Rhene atrata</i> (Karsch) キレワハエトリ <i>Sibianor nigriculus</i> (Logunov & Wesolowska) アオオビハエトリ <i>Sibianor pullus</i> (Bösenberg & Strand) * ヒトリコゲチャハエトリ※ <i>Siler cupreus</i> Simon * シラホシコゲチャハエトリ※ <i>Sitticus avocator</i> (O. P.-Cambridge) * ヒメスジハエトリ <i>Sitticus panicillatus</i> (Simon) <i>Talavera ikedai</i> Logunov & Kronstedt

注) 分類および配列は、「谷川明男(2012)日本産クモ類目録 ver 2012R1」に従った。



図3 宍道湖グリーンパークのクモ類 (1). A, オオヒメグモ (建物内); B, アシナガグモ (建物の外壁); C, ウロコアシナガグモ (園内植樹); D, カナブンを捕食するオニグモ (園内); E, ヨツボシショウジョウグモ (水田); F, ドヨウオニグモ (ピオトープ池); G, イエオニグモ (建物内); H, コゲチャオニグモ (園内植樹); I, サツマノミダマシ (園内); J, イナダハリゲコモリグモ (水田); K, キクツキコモリグモ (水田); L, 潜水するキバラコモリグモ (水田).

スジロハエトリなどの樹上性の種が多く確認された。一方、腐葉土の少ない林床では、ハラクロコモリグモ、ハタチコモリグモ、メキリグモなど乾生草地でよく確認される種が多く見られ、森林の落葉層でよく見られるサラグモ類はほとんど確認されなかった。

建物部では、オオヒメグモ、イエオニグモ、ネコハグモが多く、オオヒメグモが造巣していた所では、サトヒメグモも確認された。サトヒメグモは、オオヒメグモを捕食することが知られている(熊田, 1986)。

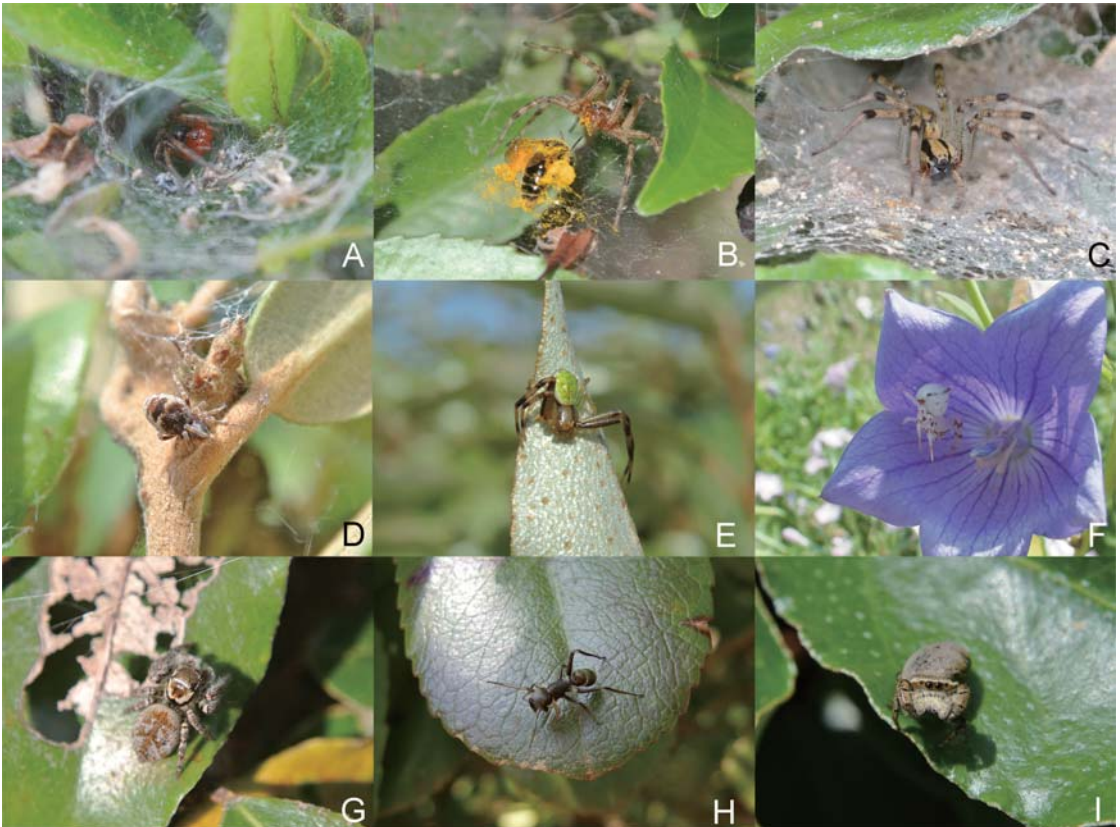


図4 宍道湖グリーンパークのクモ類 (2). A, クサグモ幼体 (園内植樹); B, ハナバチ類を襲うクサグモ (園内植樹); C, クサグモ (園内植樹); D, ネコハグモ (園内植樹); E, ハナグモ (園内植樹); F, アズチグモ (園内植樹); G, ネコハエトリ (園内植樹); H, アリグモ (園内植樹); I, カラスハエトリ (園内植樹).

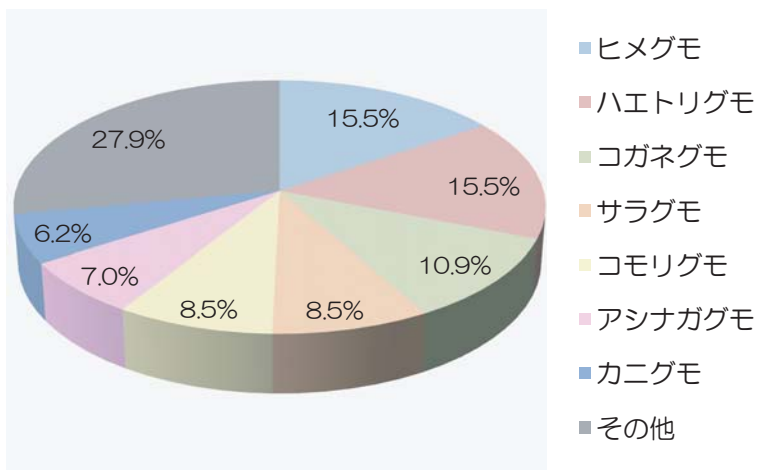


図5 科別種数の割合

## 2) ビオトープ池

ビオトープ池では16科64種が確認された。ビオトープ池の環境は、そのほとんどがヨシ原である。これらのヨシ原では湿生草地でよく見られるキヨヒメグモ、ヨドテナガグモ、セムシアカムネグモ、ヨツボシヒメアシナガグモ、シッチコモリグモ、キバラコモリグモ、タイリクアリグモなどが多く確認された。シッチコモリグモは、島根県が分布の西限に位置する種である（新海ほか、2012）。また、Wendilgarda sp. は、同属にナルコグモが知られるが、これとは別種の日本未記録種（未記載種又は未記録種）である。ヨシ原のうち、下に水面がある場所に限って水面に近い場所で確認された。生態は不明であるが、ナルコグモが溪流の水面近くに網を張るため、本種もヨシ原の水面近くに網を張っていると推測される。岡山県や千葉県でも確認しているため（野嶋、未発表）、広く分布していると推測される。

## 3) 水田

水田では9科25種が確認された。水田の代表的なグループであるアシナガグモ科やコモリグモ科が多く確認された。これらは水田害虫の天敵としてよく知られる種である。

## レッドデータ種など

今回の調査において、環境省のレッドリスト（環境省、2012）と島根県版のレッドデータブック（島根県、2004）に掲載されている種、および外来種は確認されなかった。

## 島根県からの初記録種

新海ほか（2012）は、島根県から記録のあるク

モとして303種を掲載している。今回の調査で確認された種の内、34種が新海ほか（2012）には掲載されていない（表1）。この34種の内、21種は林ほか（2013）により雲南市木次町のふるさと尺の内公園から記録されている。残りの13種が島根県からの初記録であるかどうかは、判断が難しいが、初記録種を含んでいる可能性がある。島根県産クモ類の文献記録をまとめた総目録はないため、今後、整備していく必要がある。

## 文 献

- 林 成多・野嶋宏一・片岡大輔（2013）島根県雲南市木次町ふるさと尺の内公園におけるクモ類生息調査（2011-2012年）。ホシザキグリーン財団研究報告，(16): 103-120.
- 環境省（2012）[その他無脊椎動物] 環境省第4次レッドリスト（2012）。平成24年8月28日公表。
- 加村隆英・淀江賢一郎・斎藤光男（1999）島根県斐伊川水系のクモ類（1997年の調査結果）。ホシザキグリーン財団研究報告，(3): 39-56.
- 熊田憲一（1986）日本新記録種 *Theridion adamsoni* Berland, 1934 の記載と観察。Atypus, **88**: 1-6.
- 島根県（2004）「改訂しまねレッドデータブック—島根県の絶滅のおそれのある野生動植物」島根県環境生活部景観自然課。
- 新海 明・安藤昭久・谷川明男・池田博明・桑田隆生（2012）「CD日本のクモ Ver.2012」CD-ROM.
- 谷川明男（2012）日本産クモ類目録 ver 2012R1. <http://www.asahi-net.or.jp/~dp7a-tnkw/index.htm>

付表1 クモ類調査結果 (2012年)

No.	科名	種 和 名	学 名	春季調査				夏季調査												
				目撃(集)	公園内 ♂ 幼	ピオトープ ♂ 幼	水田 ♂ 幼	目撃(集)	公園内 ♂ 幼	ピオトープ ♂ 幼	水田 ♂ 幼									
1	ジグモ科	ジグモ	<i>Alydus karschi</i> Dönitz																	
2	ユウレイグモ科	イエユウレイグモ	<i>Pholcus phalangoides</i> (Fuesslin)																	
3	タマゴグモ科	クスマシニグモ	<i>Gamasomorpha kusumii</i> Komatsu	2																
4	センシヨウグモ科	オオセンシヨウグモ	<i>Mimetus testaceus</i> Yaginuma	1																
5	ウスグモ科	オウキグモ	<i>Hyphantes affinis</i> Bösenberg & Strand	1																
6	カタハリウズグモ	カタハリウズグモ	<i>Octonoba sylvaticus</i> (Bösenberg & Strand)	1																
7	ヒメグモ科	アシナトヒメグモ	<i>Andesimus crassipes</i> (Bösenberg & Strand)	2																
8		シロカネイノウロウグモ	<i>Argyrodes bonadae</i> (Karsch)																	
9		チリイノウロウグモ	<i>Argyrides kumadai</i> Chida & Tanikawa																	
10		オナガグモ	<i>Ariamnes cylindrogaster</i> (Simon)	1																
11		ヤホシヒメグモ	<i>Chryso octomaculatum</i> (Bösenberg & Strand)	1																
12		シモフリミジングモ	<i>Diploena punctiparsa</i> Yaginuma	2																
13		ヤマトコノハグモ	<i>Enoplognatha caricis</i> (Fickert)	1																
14		フタオノウロウグモ	<i>Neospinarus fir</i> (Bösenberg & Strand)	2																
15		ハイイロヒメグモ	<i>Pardisara subpallens</i> (Bösenberg & Strand)	1																
16		カグヤヒメグモ	<i>Parascatoda calcivora</i> (Bösenberg & Strand)																	
17		ニホンヒメグモ	<i>Parascatoda japonica</i> (Bösenberg & Strand)																	
18		コンビラヒメグモ	<i>Parascatoda kompirensis</i> (Bösenberg & Strand)																	
19		キヨヒメグモ	<i>Parascatoda oculiprominentis</i> (S.Saito)	2																
20		オオトノガネヒメグモ	<i>Parascatoda tabulata</i> Levi	3																
21		オオヒメグモ	<i>Parascatoda tepidariorum</i> (C.Koch)	2																
22		サトヒメグモ	<i>Planickina adamsoni</i> (Berland)	2																
23		ムナボシヒメグモ	<i>Platnickina sterninotata</i> (Bösenberg & Strand)	4																
24		クロマルイノウロウグモ	<i>Spheropishia melanosoma</i> Yaginuma																	
25		ハンゲツオオスネキグモ	<i>Steatoda cingulata</i> (Thorell)																	
26		スネクロオオハシメグモ	<i>Stemmops nipponicus</i> Yaginuma	1																
27	カラカグモ科	Wendilgarda sp.	<i>Wendilgarda</i> sp.																	
28	コツグモ科	ヤマトコツグモ	<i>Mysmenella agatai</i> Ono	4																
29	サラグモ科	ヨドチナガグモ	<i>Bathyphantes yodoensis</i> Oi	2																
30		ハラジロムナキグモ	<i>Diplocephaloides saganus</i> (Bösenberg & Strand)	1																
31		ノコギリヒサグモ	<i>Erigone prominens</i> Bösenberg & Strand	1																
32		ニセアカムネグモ	<i>Gnathionarium esicetatum</i> (Bösenberg & Strand)	1																
33		セミアカムネグモ	<i>Gnathionarium gibberum</i> Oi	2																
34		クロナンキョウグモ	<i>Hylyphantes grammicola</i> (Sundevall)	3																
35		ヘリジロササグモ	<i>Nerene oideicarpa</i> van Helsdingen	1																
36		コブケシグモ	<i>Nippononeta nodosa</i> (Oi)	2																
37		イマダチテンダスガグモ	<i>Oia imadatei</i> (Oi)	1																
38		コチンダスガグモ	<i>Faikinitiana vulgaris</i> (Oi)	1																
39		セスミアカムネグモ	<i>Ummeliata insecticeps</i> (Bösenberg & Strand)	3																
40	アシナガグモ科	ヨツボシヒメアシナガグモ	<i>Pachygnatha quadrimaculata</i> (Bösenberg & Strand)	1																
41		ヒメアシナガグモ	<i>Pachygnatha tenara</i> (Karsch)	1																
42		トガリアシナガグモ	<i>Tetragnatha candidula</i> (Karsch)	4																
43		ヤチガタアシナガグモ	<i>Tetragnatha maxillosa</i> Thorell	3																
44		ヒカリアシナガグモ	<i>Tetragnatha nitens</i> (Audouin)	1																
45		アシナガグモ	<i>Tetragnatha praedonia</i> L.Koch	3																



鳥根県出雲市園町宍道湖グリーンパークにおけるクモ類生息調査 (2012年)

付表 1 (続き)

No.	科名	種和名	学名	春季調査						夏季調査					
				目撃・任意採集			ピットフォールトラップ			目撃・任意採集			ピットフォールトラップ		
				公園内	ピオトープ	水田	公園内	ピオトープ	水田	公園内	ピオトープ	水田	公園内	ピオトープ	水田
46	アシナガクモ科	ウロアシアシナガクモ	<i>Tetragnatha squamata</i> Karsch	6	3	1	3	3					2	1	1
47		シコクシアシナガクモ	<i>Tetragnatha vermiciformis</i> Emerton												1
48		エノアシアシナガクモ	<i>Tetragnatha yesoensis</i> S.Saito	1											2
49	ジョロウグモ科	ジョロウグモ	<i>Nephila clavata</i> L.Koch												
50	コガネグモ科	ハシリグモ	<i>Acanthia coarctata</i> Simon												
51		オニグモ	<i>Araneus ventricosus</i> (L.Koch)												
52		ナガコガネグモ	<i>Argiope braemii</i> (Scopoli)												
53		コガコガネグモ	<i>Argiope minuta</i> Karsch												
54		ゴミグモ	<i>Cyclosa octuberculata</i> Karsch	2	1										
55		オノミグモ	<i>Cyclosa onoi</i> Tanikawa												
56		ヨトボシジョウウグモ	<i>Hypessinga pygmaea</i> (Sundevall)	2	2	4	6								
57		コガネグモタマシ	<i>Larinia argyrophormis</i> Bösenberg & Strand					1							
58		ドヨウオニグモ	<i>Neoscona adianta</i> (Walckenaer)	1		3									
59		イエオニグモ	<i>Neoscona nautica</i> (L.Koch)												
60		コガチオニグモ	<i>Neoscona punctigera</i> (Doleschall)												
61		ヤマシロオニグモ	<i>Neoscona scylla</i> (Karsch)	1											
62		サツマミダマシ	<i>Neoscona scylloides</i> (Bösenberg & Strand)												
63		ズクロオニグモ	<i>Yaginomia sia</i> (Strand)	1	1										
64	コムリグモ科	ハチチコムリグモ	<i>Alopecusa moritani</i> Tanaka												
65		ヒノマルコムリグモ	<i>Arctosa ipsa</i> (Karsch)					1	1						
66		クロコムリグモ	<i>Arctosa stigmosa</i> (Thorell)												
67		シオチコムリグモ	<i>Higoboscusa umidicola</i> Tanaka												
68		ハラクロコムリグモ	<i>Lycosa coelestis</i> L.Koch	2											
69		イナダハリコムリグモ	<i>Paradosa agraria</i> Tanaka	1				6							
70		ウツキコムリグモ	<i>Paradosa astrigera</i> L.Koch	1				5	1						
71		キツツキコムリグモ	<i>Paradosa pseudoannulata</i> (Bösenberg & Strand)					2							
72		ミナミコムリグモ	<i>Paradosa</i> sp.												
73		チビコムリグモ	<i>Piratula meridionalis</i> Tanaka												
74		キハラコムリグモ	<i>Piratula procerus</i> (Bösenberg & Strand)	1				5							
75	キンダグモ科	イナハコムリグモ	<i>Piratula subpirata</i> (Bösenberg & Strand)												
76	ササグモ科	ササグモ	<i>Pirata</i> sp.												
77	シボクモ科	シボクモ	<i>Dolomedes sulfureus</i> L.Koch												
78	カナクモ科	カナクモ	<i>Oxyopes seriatius</i> L.Koch												
79		コクサグモ	<i>Anahita fauna</i> Karsch	1											
80	ハグモ科	ネコムリグモ	<i>Agelena sibirica</i> Oligier												
81		ヒナハグモ	<i>Allagelena opulenta</i> (L. Koch)												
82		ヤマトガケジグモ	<i>Cicurina japonica</i> (Simon)	2											
83		アシナガコマチグモ	<i>Dictyna felix</i> Bösenberg & Strand	6	6	2									
84		アシナガコマチグモ	<i>Dictyna foliicola</i> Bösenberg & Strand	1											
85		ヤマトコマチグモ	<i>Nurscia albofasciata</i> (Strand)	2				1							
			<i>Chiracanthium eulitha</i> Bösenberg & Strand	1											
			<i>Chiracanthium lasrivum</i> Karsch	1											
			<i>Chiracanthium</i> sp.												
86	フクログモ科	フクログモ	<i>Clubiona corrugata</i> Bösenberg & Strand	1											
87		ミチノクフクログモ	<i>Clubiona diversa</i> O. P.-Cambridge												
88		ハマキフクログモ	<i>Clubiona japonicola</i> Bösenberg & Strand	3	5										
89		ヒメアコグモ	<i>Clubiona kurilensis</i> Bösenberg & Strand	1											

付表 1 (続き)

No.	科名	種 和 名	学 名	春季調査				夏季補足				夏季調査						
				公園内	目撃・任意採集	水田	ピットフォールトラップ	公園内	目撃・任意採集	St.4	ピットフォールトラップ	公園内	目撃・任意採集	St.3	ピットフォールトラップ			
				♂	♀	幼	♂	♀	幼	♂	♀	幼	♂	♀	幼	♂	♀	幼
90		ムナアマガリコログモ	<i>Clubiona vigili</i> Karsch	4														
		<i>Clubiona</i> sp.																
91	ネコグモ科	オトヒメグモ	<i>Orthobula crucifera</i> Bösenberg & Strand	1	1													
92		キレオヒツラシマグモ	<i>Phirrolithus coreanus</i> Paik	1	1													
93		ネコグモ	<i>Trachelas japonicus</i> Bösenberg & Strand	1														
94	ワシグモ科	トラアワシグモ	<i>Drassodes serratifidens</i> Schenkel	1														
95		メキリグモ	<i>Gnaphosa kompirensis</i> Bösenberg & Strand	1														
96		シノノミシビグモ	<i>Hitobia asiatica</i> (Bösenberg & Strand)	2														
97		ヤマトトハバシグモ	<i>Odontodrasia hondoensis</i> (S.Saito)	2														
98		クロクムリグモ	<i>Zelotes tortuosus</i> Kamura	2														
99	エビグモ科	キハダエビグモ	<i>Philodromus spinularis</i> Simon															
100		アサヒエビグモ	<i>Philodromus subaureolus</i> Bösenberg & Strand	1	3	1												
101		ヤトカリグモ	<i>Thianatus miniaceus</i> Simon	1	1													
102	カニグモ科	キハダカニグモ	<i>Bassaniana decorata</i> (Karsch)	1														
103		コハナグモ	<i>Dicra subdola</i> O.P.-Cambridge	1		2												
104		ハナグモ	<i>Ebrechella tricuspidata</i> (Fabricius)	3	4	3	1	2										
105		クロスジネオハバカニグモ	<i>Oxyptila nongae</i> Paik															
		<i>Oxyptila</i> sp.																
		アスチグモ	<i>Thomisus labefactus</i> Karsch	1	1													
106		クロボシカニグモ	<i>Xysticus hadini</i> Schenkel	1	1	1		1										
107		ソウシキオニグモ	<i>Xysticus saganus</i> Bösenberg & Strand															
108		ヨコワカニグモ	<i>Xysticus transversomaculatus</i> Bösenberg & Strand	1														
109		ヤマジハエトリ	<i>Adarillus festinus</i> (C.Koch)	1														
110	ハエトリグモ科	マツモトハエトリ	<i>Bristonia heterospinosa</i> Reimoser	1	2		2											
111		ネコハエトリ	<i>Carrhotus xanthogramma</i> (Latreille)	1	2		2											
112		マミクロハエトリ	<i>Evarecha fasciata</i> Seo															
113		ヨダシハエトリ	<i>Marpissa pulla</i> (Karsch)	1														
114		オスクロハエトリ	<i>Mendoza canestrinii</i> (Ninni in Canestrini & Pavesi)	1	4	4												
115		タイクアリグモ	<i>Myrmarchae formicaria</i> (De Geer)	6	4	1	1	1										
116		アリグモ	<i>Myrmarchae japonica</i> (Karsch)	6	4	1	1											
117		メダナアサヒハエトリ	<i>Phintella lineae</i> (Karsch)	1														
118		メスジロハエトリ	<i>Phintella versicolor</i> (C.L.Koch)	1	5													
119		ミスジハエトリ	<i>Plexiphys setipes</i> Karsch	2														
120		イナズマハエトリ	<i>Pseudictius vulpus</i> (Grube)	4	3													
121		イナズマハエトリ	<i>Rhene albiger</i> (C.L.Koch)	1														
122		カラスハエトリ	<i>Rhene atrata</i> (Karsch)	4	5	1	2	1										
123		クロツヤハエトリ	<i>Sibianor nigriculus</i> (Logunov et Wesolowska)	4	5	1	2	1										
124		アオビハエトリ	<i>Sibianor pultus</i> (Bösenberg & Strand)	2														
125		アオビハエトリ	<i>Siler cupreus</i> Simon	1	1		2											
126		ヒトヨクサキハエトリ	<i>Sitticus avocalor</i> (O. P.-Cambridge)	1	1													
127		シラホシコゲチヤハエトリ	<i>Sitticus penicillatus</i> (Simon)	1														
128		ヒメスジハエトリ	<i>Talavera ibedai</i> Logunov & Kronesstedt	1														
129				1														

注) 分類および配列は、「谷川明明(2012)日本産クモ類目録 ver. 2012 R 1」に拠った。

付表1 (続き)

No.	科名	種和名	学名	夏季調査				秋季調査							
				公園内	水田	ピット	幼	公園内	水田	ピット	幼				
1	ジグモ科	ジグモ	<i>Alypus karschii</i> Donitz					1							
2	ユウレイグモ科	イエユウレイグモ	<i>Pholcus phalangoides</i> (Fuesslin)												
3	タマゴグモ科	クスマジグモ	<i>Gamasomopha kusumii</i> Komatsu												
4	センシウグモ科	オオセンシウグモ	<i>Mimetus testaceus</i> Yaginuma					1							
5	ウスグモ科	オウキグモ	<i>Hyphantes affinis</i> Bösenberg & Strand												
6		カタハリウズグモ	<i>Octonoba sphyrides</i> (Bösenberg & Strand)												
7	ヒメグモ科	アシプトヒメグモ	<i>Anelosimus crassipes</i> (Bösenberg & Strand)												
8		シロカネイトウロウグモ	<i>Argyrodes bonadae</i> (Karsch)					3	1						
9		チロイトウロウグモ	<i>Argyrodes kumadai</i> Chida & Tanikawa					1							
10		オナガグモ	<i>Ariamnes cylindrogaster</i> (Simon)					3							
11		ヤホシヒメグモ	<i>Chryso octomaculatum</i> (Bösenberg & Strand)												
12		シモフリミジグモ	<i>Diploea punctisparsa</i> Yaginuma												
13		ヤマトコノハグモ	<i>Enoplognatha caricis</i> (Fickert)												
14		フタオイトウロウグモ	<i>Neosiphonarus fur</i> (Bösenberg & Strand)					1							
15		ハイイロヒメグモ	<i>Pardisicura subpallens</i> (Bösenberg & Strand)					1							
16		カグヤヒメグモ	<i>Parasaitoda calicutora</i> (Bösenberg & Strand)												
17		ニホンヒメグモ	<i>Parasaitoda japonica</i> (Bösenberg & Strand)												
18		コンビラヒメグモ	<i>Parasaitoda kompirensis</i> (Bösenberg & Strand)												
19		キヨヒメグモ	<i>Parasaitoda oculiprominentis</i> (S.Saito)												
20		オオツノガネヒメグモ	<i>Parasaitoda tabulata</i> Levi												
21		オオヒメグモ	<i>Parasaitoda tepidariorum</i> (C.Koch)					1							
22		サトヒメグモ	<i>Platnickia adamsi</i> (Berland)												
23		ムナボシヒメグモ	<i>Platnickia stermolata</i> (Bösenberg & Strand)												
24		クマカサイトウロウグモ	<i>Spherothrips melanosoma</i> Yaginuma												
25		ハンゲツオオスナキグモ	<i>Stactoda cingulata</i> (Thorell)												
26		スネグロオオスナキグモ	<i>Stemmops nipponicus</i> Yaginuma												
27	カラカラグモ科	Wondigarda sp.	<i>Wondigarda</i> sp.												
28	コツグモ科	ヤマトコツグモ	<i>Mysmenella ogatai</i> Ono												
29	サラグモ科	ヨドチナガグモ	<i>Bathyphanes yodoensis</i> Oi												
30		ハラジロムサキグモ	<i>Diplocephaloides sagamus</i> (Bösenberg & Strand)												
31		ノコギリヒサグモ	<i>Erigone prominens</i> Bösenberg & Strand					1							
32		ニセアカムネグモ	<i>Gnathosarium essicatum</i> (Bösenberg & Strand)												
33		セムシアカムネグモ	<i>Gnathosarium gibberum</i> Oi												
34		クロサンケングモ	<i>Hylyphantes graminicola</i> (Sundevall)					2							
35		ハリジロサラグモ	<i>Nerene oideicarpa</i> van Helsdingen					1							
36		コブケシグモ	<i>Nippononeta nodosa</i> (Oi)												
37		イマダチテングモ	<i>Oia imadatei</i> (Oi)												
38		コテングモ	<i>Paikiana vulgaris</i> (Oi)												
39		セシリアカムネグモ	<i>Ummelieta insecticeps</i> (Bösenberg & Strand)												
40	アシナガグモ科	ヨツボシヒメアシナガグモ	<i>Padugnatha quadrimaculata</i> (Bösenberg & Strand)												
41		ヒメアシナガグモ	<i>Padugnatha tenara</i> (Karsch)					1	1						
42		トガリアシナガグモ	<i>Tetragnatha caudicula</i> (Karsch)					3	2						
43		ヤチガリアシナガグモ	<i>Tetragnatha maxillosa</i> Thorell												
44		ヒカリアシナガグモ	<i>Tetragnatha nitens</i> (Audouin)												
45		アシナガグモ	<i>Tetragnatha praedonia</i> L.Koch					1	1						

付表1 (続き)

No.	科名	種和名	学名	夏季調査				秋季調査												
				公園内	ピット	水田	幼	公園内	ピット	水田	幼									
46	アシナガクモ科	ウロコアシナガクモ	<i>Tetragnatha squamata</i> Karsch																	
47		シコクアシナガクモ	<i>Tetragnatha vermiformis</i> Emerton																	
48		エノアシナガクモ	<i>Tetragnatha yesoensis</i> S.Saito																	
49	ジョロウグモ科	ジョロウグモ	<i>Nephila clavata</i> L.Koch																	
50	コガネグモ科	ハツリグモ	<i>Acustila coccineus</i> Simon																	
51		オニグモ	<i>Araneus ventricosus</i> (L.Koch)																	
52		ナガコガネグモ	<i>Argiope briennichii</i> (Scopoli)																	
53		コガタコガネグモ	<i>Argiope minuta</i> Karsch																	
54		ゴミグモ	<i>Cyclosa octotuberculata</i> Karsch																	
55		オノゴシグモ	<i>Cyclosa onoi</i> Tanikawa																	
56		ヨツボシウジョウグモ	<i>Hyssosinga pigmaea</i> (Sundevall)																	
57		コガネグモダマシ	<i>Larinia argioformis</i> Bösenberg & Strand																	
58		ドヨクオニグモ	<i>Neoscona adianta</i> (Walckenaer)																	
59		イエオニグモ	<i>Neoscona nautica</i> (L.Koch)																	
60		コグチヤオニグモ	<i>Neoscona punctigera</i> (Dolschall)																	
61		ヤマシロオニグモ	<i>Neoscona scylla</i> (Karsch)																	
62		サツマミダマシ	<i>Neoscona scylloides</i> (Bösenberg & Strand)																	
63		ズクロオニグモ	<i>Yaginamia sia</i> (Strand)																	
64	コモリグモ科	ハタチコモリグモ	<i>Alopecosa moriutii</i> Tanaka																	
65		ヒノマルコモリグモ	<i>Alopecosa ipsa</i> (Karsch)																	
66		クロコモリグモ	<i>Arctosa stigmosa</i> (Thorell)																	
67		シツクコモリグモ	<i>Hageriyosa umidicola</i> Tanaka																	
68		ハラクロコモリグモ	<i>Lycosa oedestis</i> L.Koch																	
69		イナタハリグモ	<i>Parosa agraria</i> Tanaka																	
70		ウツキコモリグモ	<i>Parosa astrigera</i> L.Koch																	
71		ククヅキコモリグモ	<i>Parosa pseudannulata</i> (Bösenberg & Strand)																	
72		<i>Parosa</i> sp.	<i>Parosa</i> sp.																	
73		ミナシコモリグモ	<i>Pirattula meridionalis</i> Tanaka																	
74		チビコモリグモ	<i>Pirattula procarus</i> (Bösenberg & Strand)																	
		キハバコモリグモ	<i>Pirattula subpiraticus</i> (Bösenberg & Strand)																	
		<i>Piratta</i> sp.	<i>Piratta</i> sp.																	
75	キシダグモ科	イオウイロハシリグモ	<i>Dolomedes sulfureus</i> L.Koch																	
76	ササグモ科	ササグモ	<i>Oxyopes sertatus</i> L.Koch																	
77	シボグモ科	シボグモ	<i>Anahita fauna</i> Karsch																	
78	タナグモ科	クサグモ	<i>Agelena silvatica</i> Olliger																	
79		クサグモ	<i>Allagelena opulenta</i> (L. Koch)																	
80	ハグモ科	<i>Ciurina</i> sp.	<i>Ciurina japonica</i> (Simon)																	
81		ネコハグモ	<i>Dictyna felis</i> Bösenberg & Strand																	
82		ヒナハグモ	<i>Dictyna foliicola</i> Bösenberg & Strand																	
83	ヤマトガクモ科	ヤマトガクモ	<i>Nurescia albofasciata</i> (Strand)																	
84	ツチクワコグモ科	アシナガコマチグモ	<i>Cheiracanthium eulitha</i> Bösenberg & Strand																	
85		ヤマトコマチグモ	<i>Cheiracanthium lascium</i> Karsch																	
		<i>Chiracanthium</i> sp.	<i>Chiracanthium</i> sp.																	
86	フクログモ科	フクログモ	<i>Clubiona corrugata</i> Bösenberg & Strand																	
87		ミチノクワコグモ	<i>Clubiona diversa</i> O. P.-Cambridge																	
88		ハマキワコグモ	<i>Clubiona japonicola</i> Bösenberg & Strand																	

付表 1 (続き)

No.	科名	種和名	学名	夏季調査				秋季調査												
				公園内	ピットフォールトラップ	水田	幼	公園内	ピットフォールトラップ	水田	幼									
89		ヒメクワダクモ	<i>Chubiona karlensis</i> Bösenberg & Strand																	
90		ムナアカクワダクモ	<i>Chubiona vigil</i> Karsch																	
91	ネコダクモ科	オトヒメダクモ	<i>Chubiona</i> sp.	1																
92		キレオビウツシマダクモ	<i>Oribolula crucifera</i> Bösenberg & Strand																	
93		ネコダクモ	<i>Phirrolithus carvatus</i> Paik																	
94	ワシダクモ科	トリアワシダクモ	<i>Trachelas japonicus</i> Bösenberg & Strand																	
95		メキリダクモ	<i>Drassodes serratidens</i> Schenkel																	
96		シノノメシシダクモ	<i>Gnaphosa hompkinsis</i> Bösenberg & Strand	2	4	1														
97		ヤマトフトワシダクモ	<i>Hibola asiatica</i> (Bösenberg & Strand)																	
98	エビダクモ科	クロケムリダクモ	<i>Odontodrasus homdoensis</i> (S.Saito)																	
99		キハダエビダクモ	<i>Zolotes tortuosus</i> Kamura	1	2															
100		アサヒエビダクモ	<i>Philodromus spinularis</i> Simon																	
101		ヤドカリダクモ	<i>Philodromus subaeneolus</i> Bösenberg & Strand																	
102	カニダクモ科	キハダカニダクモ	<i>Thamatus miniatus</i> Simon																	
103		コハナダクモ	<i>Bassaniana decorata</i> (Karsch)																	
104		ハナダクモ	<i>Dicra subdola</i> O.P.-Cambridge																	
105		クロメシオチハナダクモ	<i>Ebrechtella tricuspidata</i> (Fabricius)	2	1	3														
106		アスチダクモ	<i>Oeyphila nongae</i> Paik																	
107		クロボシカニダクモ	<i>Oeyphila</i> sp.																	
108		ソウシキカニダクモ	<i>Thomisus labefactus</i> Karsch																	
109		ヨコアカニダクモ	<i>Xshticus hedini</i> Schenkel	1	2	1														
110	ハエトリダクモ科	ヤマジハエトリ	<i>Xysticus saganus</i> Bösenberg & Strand																	
111		マツトハエトリ	<i>Xysticus transversomaculatus</i> Bösenberg & Strand																	
112		ネコハエトリ	<i>Acharillus festinus</i> (C.Koch)	1	1															
113		マミクロハエトリ	<i>Bristonia heterospinosa</i> Reimoser																	
114		ヨダシハエトリ	<i>Carthodus xanthogramma</i> (Latreille)																	
115		オスクロハエトリ	<i>Evarcha fasciata</i> Seo																	
116		タリクアハエトリ	<i>Marpissa pulla</i> (Karsch)																	
117		アリダクモ	<i>Mendoza canestrinii</i> (Nimi in Canestrini & Pavesi)																	
118		メダネアサヒハエトリ	<i>Myrmarachne formicaria</i> (De Geer)																	
119		ミスジロハエトリ	<i>Myrmarachne japonica</i> (Karsch)																	
120		イナズマハエトリ	<i>Phintella lineea</i> (Karsch)																	
121		ヒメカラスハエトリ	<i>Phintella versicolor</i> (C.L.Koch)																	
122		カラスハエトリ	<i>Plexippus satipes</i> Karsch	1	1	1														
123		クロツヤハエトリ	<i>Pseudicius nulpes</i> (Grube)	3	3															
124		クレワハエトリ	<i>Rhene albigena</i> (C.L.Koch)																	
125		アオオビハエトリ	<i>Rhene atrata</i> (Karsch)																	
126		ヒトリコガチヤハエトリ	<i>Rhene nigriculata</i> (Logunov et Wesolowska)																	
127		シラホシコガチヤハエトリ	<i>Sibirion pullus</i> (Bösenberg & Strand)																	
128		シラホシコガチヤハエトリ	<i>Siler cupreus</i> Simon																	
129		ヒメスジハエトリ	<i>Sitticus avator</i> (O. P.-Cambridge)																	
			<i>Sitticus penicillatus</i> (Simon)																	
			<i>Talavera ikedai</i> Logunov & Kronstedt																	
			<i>Talavera</i> ver 2012 R.1に促った。																	

注) 分類および配列は、「谷川明男(2012)日本産クモ類目録 ver 2012 R.1」に従った。